



SPECTRALOCK[®] 2000 IG



A highly chemical resistant, industrial epoxy grout for use with ceramic tile, pavers, floor brick, and packing house tile.

Advantages:

- Water cleanable
- Improved temperature resistance
- High chemical resistance
- Meets EN 13888 RG, ANSI A118.3 and A118.5 requirements

Sigillante epossidico particolarmente indicato per ambienti industriali, altamente resistente agli agenti chimici, indicato per la sigillatura di fughe di piastrelle ceramiche di ogni tipo.

Vantaggi:

- Lavabile con acqua
- Eccellente resistenza alla temperature
- Alta resistenza chimica
- Conforme alla norma EN 13888 RG, ANSI A118.3 e A118.5

Un joint époxy de qualité industrielle, hautement résistant aux produits chimiques, destiné au carrelage de céramique, aux pavés, aux briques de sol, au carrelage de céramique industrielle et à la pierre.

Avantages:

- Lavable à l'eau
- Résistance à la température améliorée
- Haute résistance aux produits chimiques
- Conforme à la norme EN 13888 RG, ANSI A118.3 et A118.5

Ein hoch chemikalienbeständiger, industrietauglicher Epoxidfugenmörtel für Keramikfliesen, Pflastersteine, Bodenziegel, Packfliesen und Stein.

Vorteile:

- Reinigung mit Wasser
- Verbesserte Temperaturbeständigkeit
- Hohe Chemikalienbeständigkeit
- Entspricht EN 13888 RG, ANSI A118.3 und A118.5

SPECTRALOCK® 2000 IG

EN

For complete coverage information, please review product data sheet at www.laticrete.eu.

Uses: ideal for use in corrosive environments such as:

- **Industrial:** bakeries, dairies, cheese factories, breweries, CIP rooms, meat packing plants, soft drink plants, confectioneries, canneries, distilleries, pharmaceutical factories, veterinary hospitals, clinics and kennels
- **Commercial:** institutional kitchens, fast food restaurants, cafeterias, laboratories, supermarkets



Read these instructions completely before beginning installations.

INSTALLATION INSTRUCTIONS – SPECTRALOCK® 2000 IG

SURFACE PREPARATION

- 1 Before starting to grout remove spacers and debris in grout joints and remove dust and dirt using a damp sponge. Allow to dry. Do not leave water standing in joints. Do not clean tiles with acid cleaners. Substrate temperature must be between 7°C and 32°C.

NOTE: Temperature will affect working properties of LATICRETE® SPECTRALOCK® 2000 IG. Warm temperatures will speed curing and shorten working time. Cool temperatures will slow curing and require longer time to traffic. Store SPECTRALOCK 2000 IG (including Part C) at 21°C for 24 hours prior to use. **NOT FOR USE WITH COLOR #44 BRIGHT WHITE.**

MIXING

- 2 3 Pour SPECTRALOCK® 2000 IG Part A and Part B into a clean mixing pail and mix thoroughly with a drill mixer until liquids are completely blended. Add all of the Part C powder. The mix will look thick at the beginning. Whip it thoroughly with high speed mixer (> 450 rpm) until uniformly blended (at least 2 minutes until a creamy, loose consistency is achieved). The mixing should aerate the grout to a very fluffy mix.
- 4 **IMPORTANT**
MIX WITH HIGH SPEED MIXER.
MINIMUM OF 2 MINUTES

APPLICATION

- 5 6 For maximum pot life, remove grout from bucket and spread on floor or plastic sheeting. Spread the grout with sharp, firm rubber grout float. Work the grout paste into the joints. Insure the joint is filled and grout is not sitting on top. Remove excess grout from the face of the tiles with the edge of the grout float. Hold the float at 90° angle and pull it diagonally across the joints and tile to avoid pulling out the material.

INITIAL CLEANING – USE INITIAL CLEANING ADDITIVE

- 7 8 **WATER** Once grout has been spread, wait approximately 30 minutes at 21°C prior to beginning initial wash. Add Initial Wash cleaning additive to 7.6 lt of clean water and mix until fully dissolved. Do not mix cleaning additive with grout. Wipe grout joints and tile surface with a white nylon pad and plenty of water (with the cleaning additive) using a circular motion. Drag a damp clean sponge diagonally over the scrubbed surface to remove grout residue.
- 9 10 **WATER**

FINAL CLEANING – USE FINAL CLEANING ADDITIVE

- 11 12 **WATER** Wait at least 90 minutes at 21°C for the final wash using the same procedure as in the initial wash.
- 13 14 **TRAFFIC** Prepare another 7.6 lt of clean water and add the Final Wash cleaning additive and mix until fully dissolved. In the final wash avoid contact with the grout – clean tile surface only.
- 15 **TRAFFIC**

FINAL INSPECTION

Inspect after 6 – 12 hours. If any haze remains on tile, scrub with warm soapy water. Use STONETECH® EPOXY GROUT HAZE & COATING STRIPPER if film/haze has cured and is difficult to remove.

Time to Traffic (at 21°C)	
Normal Traffic (pedestrian)	8 hours
Heavy Traffic (carts)	16 hours
Full Cure	7 days
See Product Data Sheet DS-300 for expanded time to traffic.	

PROTECTION

Protect finished work from chemical exposure, dirt and traffic until fully cured. DO NOT leave standing water on the joints before covering them. Maximum stain and chemical resistance is achieved after 7 days.

CAUTION

Always use protective clothing (gloves, long sleeve shirt, and safety glasses) when working with epoxies. May irritate eyes and skin. Avoid contact with eyes or prolonged contact with skin. In case of contact, flush thoroughly with water. Keep out of reach of children. Consult SDS for more safety information. Read these instructions completely before beginning installations.

IT Informazioni complete su resa o consumo sono disponibili nella scheda tecnica del prodotto su www.laticrete.eu.

Utilizzi: Sigillatura in interno di pavimenti e rivestimenti in ambienti corrosivi quali:

- **Industriale:** caseifici, impianti di lavorazione carni, industrie farmaceutiche, distillerie, laboratori, sale computer, birrerie, ospedali, cliniche veterinarie, canili, etc.
- **Commerciale:** cucine industriali, ristoranti e pizzerie, pescherie, toilette, fast food, macellerie, supermarket, laboratori, etc.



Leggere attentamente queste istruzioni prima di iniziare l'installazione.

ISTRUZIONI PER APPLICARE – SPECTRALOCK® 2000 IG

PREPARAZIONE DEL SUPPORTO

- 1** Prima di procedere alla stuccatura rimuovere i distanziali tra le piastrelle ed eventuali detriti e polvere con una spugna umida. Lasciare asciugare. Non lasciare depositi di acqua nelle fughe. Non pulire le piastrelle con sostanze acide. La temperatura del supporto deve essere compresa tra 7°C e 32°C.

NOTA: la temperatura influisce sulle proprietà di lavorazione di SPECTRALOCK 2000 IG. Temperature alte aumenteranno la velocità d'indurimento e ridurranno la lavorabilità. Basse temperature rallenteranno l'indurimento e ritarderanno la messa in esercizio. Stoccare SPECTRALOCK 2000 IG a 21°C (inclusa la Parte C) 24 ore prima dell'installazione. **NON PER L'USO CON IL COLORE #44 BRIGHT WHITE.**

MISCELAZIONE

- 2** **3** Versare parte A e parte B in un secchio di miscelazione pulito e miscelare accuratamente con un trapano fino a completa miscelazione dei liquidi. Aggiungere tutta la polvere, parte C. Inizialmente, la miscela avrà un aspetto denso e pastoso. Mescolarlo accuratamente (almeno 2 minuti) con il miscelatore fino ad ottenere una pasta cremosa e molto soffice.
- 4** **IMPORTANTE**
MISCELARE PER ALMENO 2 MINUTI

APPLICAZIONE

- 5** **6** Per massimizzare la durata dell'impasto, rimuovere la malta dal secchio e versarla a punti sul pavimento o su teli di plastica. Stendere la malta con una spatola di gomma rigida per fughe con il bordo affilato e solido. Assicurarsi che il giunto sia riempito per tutta la sua profondità con

la malta. Rimuovere lo stucco in eccesso dalla superficie delle piastrelle con il bordo affilato della spatola, tenendola con una inclinazione di 90° e lavorando in diagonale rispetto alle fughe.

PULIZIA INIZIALE: USO DELL'ADDITIVO PER PULIZIA INIZIALE

- 7** **8** **ACQUA**
30 MIN
21°C
- 9** **ACQUA** **10** Pulire le fughe e la superficie delle piastrelle con un feltro di nylon bianco e molta acqua (con l'additivo per la pulizia) con movimenti circolari. Passare la spugna ben strizzata diagonalmente sulla superficie per rimuovere i residui di acqua e stucco.

Una volta steso lo stucco attendere circa 30 minuti a 21°C prima di cominciare il lavaggio iniziale. Versare l'additivo detergente per lavaggio iniziale in 7,6 l di acqua pulita e mescolare fino a completa dissoluzione. Non mescolare gli additivi detergenti con lo stucco. Pulire le fughe e la superficie delle piastrelle con un feltro di nylon bianco e molta acqua (con l'additivo per la pulizia) con movimenti circolari. Passare la spugna ben strizzata diagonalmente sulla superficie per rimuovere i residui di acqua e stucco.

PULIZIA FINALE: USO DELL'ADDITIVO PER PULIZIA FINALE

- 11** **12** **ACQUA**
90 MIN
- 13** **14** **15** **PEDONABILE**
5-10 ORE MINIMO

Attendere almeno 90 minuti dopo il lavaggio iniziale a 21°C. Preparare altri 7,6 l di acqua pulita e aggiungere l'additivo per la pulizia del lavaggio finale, mescolare fino a completa dissoluzione. Per eseguire il lavaggio finale utilizzare la procedura precedente. Nel lavaggio finale evitare il contatto con lo stucco, pulire solo la superficie della piastrella.

ISPEZIONE FINALE

Controllare dopo 6 – 12 ore. Se ci sono aloni epossidici rimasti sulla superficie, pulire con acqua tiepida e sapone. In caso di aloni epossidici induriti e difficile da rimuovere utilizzare STONETECH® EPOXY GROUT HAZE & COATING STRIPPER.

Tempi di indurimento (a 21°C)	
Tempi per traffico leggero (pedonale)	8 ore
Tempi per traffico pesante (macchinari e mobili)	16 ore
Indurimento completo	7 giorni
Vedi la scheda tecnica DS-300 per ulteriori dettagli sul tempo di indurimento.	

PROTEZIONE

Proteggere il lavoro finito dalle aggressioni chimiche e dal traffico pedonale sino al completo indurimento. NON lasciare depositi di acqua nelle fughe. La massima resistenza chimica viene raggiunta dopo 7 giorni.

ATTENZIONE

Indossare sempre indumenti protettivi (guanti, maglietta a maniche lunghe e occhiali di sicurezza) quando si lavora con gli epossidici. Il prodotto fresco è irritante per gli occhi e per la pelle. In caso di contatto lavare abbondantemente con acqua e ricorrere a visita medica. Tenere lontano dalla portata dei bambini. Per ulteriori informazioni consultare le schede di sicurezza prodotto. Leggere completamente queste istruzioni prima di iniziare l'installazione.

(FR)

Des informations complètes sur le rendement ou la consommation sont disponibles dans la fiche technique du produit sur www.laticrete.eu.

Applications : Utilisation dans des environnements corrosifs tels que :

- **Industrielle :** boulangeries, laiteries, fromageries, brasseries, salles ICU, usines de conditionnement de la viande, usines de boissons gazeuses, confiseries, conserveries, distilleries, usines pharmaceutiques, hôpitaux vétérinaires, cliniques et chenils
- **Commerciale :** cuisines institutionnelles, restaurants fast-food, cafétérias, laboratoires, supermarchés



Lisez entièrement ces instructions avant de commencer l'installation.

MODE D'EMPLOI – SPECTRALOCK® 2000 IG

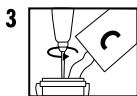
PRÉPARATION DE LA SURFACE



Avant de jointoyer, retirer les croisillons et tout débris pouvant se trouver dans les joints, puis dépoussiérer et nettoyer à l'aide d'une éponge humide. Laisser sécher. Ne pas laisser d'eau stagner dans les joints. Ne pas nettoyer les carreaux avec des nettoyants acides. La température du substrat doit être comprise entre 7 °C et 32 °C.

REMARQUE : la température affecte les propriétés de SPECTRALOCK 2000 IG. Les températures chaudes accélèrent le séchage et raccourcissent le temps de travail. Les températures fraîches ralentiront le séchage et augmenteront la durée avant circulation. Stocker SPECTRALOCK 2000 IG (y compris la Partie C) à 21 °C pendant 24 heures avant de l'utiliser. **NE PAS UTILISER AVEC LA COULEUR #44 BRIGHT WHITE.**

MÉLANGE



IMPORTANT
MIX WITH HIGH SPEED MIXER.
MINIMUM OF 2 MINUTES

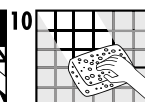
Verser SPECTRALOCK 2000 IG Partie A et Partie B dans un seau de mélange propre et mélanger soigneusement à l'aide d'un malaxeur jusqu'à ce que les liquides soient complètement mélangés. Ajouter toute la poudre de la Partie C. Le mélange aura l'air épais au début. Le fouetter soigneusement avec un mélangeur à haute vitesse (> 450 tr/min) jusqu'à ce que le mélange soit uniforme (au moins 2 minutes). Cela permettra d'aérer le joint pour obtenir un mélange très fluide.

APPLICATION



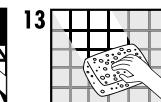
Pour une durée de vie en pot maximale, retirer le mortier du seau et l'étaler sur le sol ou sur une feuille de plastique. Étaler le joint à l'aide d'une taloche à mortier en caoutchouc ferme à bord anguleux. Faire pénétrer la pâte à joint dans les joints. S'assurer que le joint est rempli et que le joint ne repose pas sur le dessus. Enlever le surplus de joint de la face des carreaux avec le bord de la taloche à joint. Tenir la taloche à un angle de 90° et la tirer en diagonale sur les joints et le carrelage pour éviter d'arracher le matériau.

PREMIER NETTOYAGE : UTILISER L'ADDITIF DE NETTOYAGE DU PREMIER LAVAGE



Une fois le joint étalé, attendre environ 30 minutes à 21°C avant de commencer le premier lavage. Ajouter l'additif de nettoyage du premier lavage à 7,6 l d'eau propre et mélanger jusqu'à dissolution complète. Ne pas mélanger l'additif de nettoyage avec le joint. Essuyer les mortier-joints et la surface du carrelage avec un tampon en nylon blanc et beaucoup d'eau (avec l'additif de nettoyage) en effectuant des mouvements circulaires. Faire glisser une éponge propre et humide en diagonale sur la surface brossée pour éliminer les résidus de joint.

DERNIER NETTOYAGE : UTILISER L'ADDITIF DE NETTOYAGE DU DERNIER LAVAGE



Attendre au moins 90 minutes après le premier lavage à 21 °C pour effectuer le dernier lavage en utilisant la même procédure que pour le premier lavage. Préparer autres 7,6 l d'eau propre et ajouter l'additif de nettoyage du dernier lavage et mélanger jusqu'à dissolution complète. Lors du dernier lavage, éviter tout contact avec le mortier-joint - ne nettoyer que la surface du carrelage.

DERNIÈRE VÉRIFICATION FINALE

Vérifiez la zone de travail après 6 à 12 heures. S'il reste des résidus d'époxyde sur les carreaux, nettoyez et frottez avec de l'eau chaude savonneuse. Utiliser STONETECH® EPOXY GROUT HAZE & COATING STRIPPER si le voile de joint a durci et se retire difficilement.

Temps de séchage (21°C)	
Durée avant circulation légère (circulation piétonne)	8 heures
Durée avant circulation intense (placer l'équipement)	16 heures
Séchage complet	7 jours
Voir la fiche technique DS-300 pour plus de détails sur le temps de séchage.	

PROTECTION

Protéger le travail fini de l'exposition aux produits chimiques, de la saleté et de la circulation jusqu'à ce qu'il soit complètement durci. Ne pas laisser d'eau stagner dans les joints. La résistance chimique maximale est atteinte en sept (7) jours.

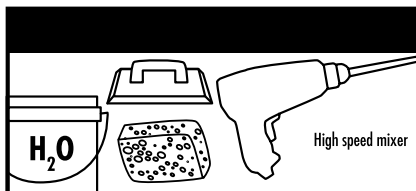
RECOMMANDATIONS

Utilisez toujours des vêtements de protection (gants, chemise à manches longues et lunettes de sécurité) lorsque vous travaillez avec des époxydes. Jusqu'au séchage, peut irriter les yeux et la peau. Éviter le contact avec les yeux et le contact prolongé avec la peau. En cas de contact, rincer abondamment avec de l'eau. Tenir hors de portée des enfants. Consulter la FDS pour plus d'informations sur la sécurité.

Vollständige Informationen zu Ergiebigkeit oder Verbrauch finden Sie im Produktdatenblatt auf www.laticrete.eu.

Einsatzbereich: Einsatz in korrosiven Umgebungen, wie z. B.:

- **Industrie:** Bäckereien, Molkereien, Käsereien, Brauereien, CIP-Räume, Fleischverpackungsanlagen, Softdrinkanlagen, Konditoreien, Konservenfabriken, Brennereien, pharmazeutische Fabriken, Tierkrankenhäuser, Kliniken und Zwinger
- **Gewerblich:** Großküchen, Fast-Food-Restaurants, Cafeterien, Labore, Supermärkte



Lesen Sie diese Anleitung vollständig durch, bevor Sie mit der Installation beginnen.

INSTALLATIONSANLEITUNG – SPECTRALOCK® 2000 IG

OBERFLÄCHENVORBEREITUNG

- Entfernen Sie vor Beginn der Fugenarbeiten Abstandhalter und Ablagerungen in den Fugen und entfernen Sie Staub und Schmutz mit einem feuchten Schwamm. Trocknen lassen. Lassen Sie kein Wasser in den Fugen stehen. Reinigen Sie Fliesen nicht mit sauren Reinigern. Die Temperatur des Substrats muss zwischen 7°C und 32°C liegen.

HINWEIS: Die Temperatur beeinflusst die Verarbeitungseigenschaften von SPECTRALOCK 2000 IG. Warme Temperaturen beschleunigen die Aushärtung und verkürzen die Verarbeitungszeit. Kühle Temperaturen verlangsamen die Aushärtung und erfordern eine längere Wartezeit bis zur Freigabe für den Verkehr. Lagern Sie SPECTRALOCK 2000 IG (einschließlich Teil C) vor der Verwendung für 24 Stunden bei 21°C. **NICHT MIT FARBE #44 BRIGHT WHITE.**

MISCHEN

- Gießen Sie SPECTRALOCK 2000 IG Teil A und Teil B in einen sauberen Mischeimer und mischen Sie beide gründlich mit einem Bohrmischer, bis die Flüssigkeiten vollständig vermischt sind. Fügen Sie das gesamte Pulver von Teil C hinzu. Die Mischung erscheint anfänglich dickflüssig. Verrühren Sie die Mischung mit einem Hochleistungsmixer (>450 U/min) bis sie gleichmäßig vermengt ist (mindestens 2 Minuten). Dadurch erhält der Fugenmörtel eine sehr lockere Konsistenz.
- IMPORTANT**
MIX WITH HIGH SPEED MIXER.
MINIMUM OF 2 MINUTES

ANWENDUNG

- Gummifugenspachtel. Arbeiten Sie die Mörtelpaste in die Fugen ein. Stellen Sie sicher, dass die Fuge gefüllt ist und der Fugenmörtel nicht aufliegt. Entfernen Sie überschüssigen Fugenmörtel mit der Kante des Fugenspachtels von der Oberfläche der Fliesen. Halten Sie den Spachtel im 90°-Winkel und ziehen Sie ihn diagonal über die Fugen und Fliesen, um ein Herausziehen des Materials zu vermeiden.
- Nehmen Sie den Mörtel aus dem Eimer und verteilen Sie ihn auf dem Boden oder auf einer Plastikfolie, um eine maximale Topfzeit zu erreichen. Verteilen Sie den Fugenmörtel mit einem scharfen, festen

ERSTREINIGUNG: VERWENDEN SIE FÜR DIE ERSTREINIGUNG EINEN REINIGUNGSZUSATZ

- 30 MIN
21°C
- WATER**
- WATER**
- WATER**

Warten Sie nach dem Auftragen des Fugenmörtels etwa 30 Minuten bei 21°C, bevor Sie mit der Erstreinigung beginnen. Geben Sie den Reinigungszusatz für die Erstreinigung in 7,6 l sauberes Wasser und mischen Sie die Lösung, bis der Reinigungszusatz vollständig aufgelöst ist. Mischen Sie den Reinigungszusatz nicht mit dem Fugenmörtel. Wischen Sie Fugen und Fliesenoberfläche in kreisenden Bewegungen mit einem weißen Nylonpad und reichlich Wasser (mit Reinigungszusatz) ab. Ziehen Sie einen feuchten, sauberen

Schwamm diagonal über die geschrubbte Fläche, um Fugenmörtelreste zu entfernen.

ERSTREINIGUNG: VERWENDEN SIE DEN ENDREINIGUNGSZUSATZ

- 90 MIN
- WATER**
- WATER**
- 5-10 HOURS
MINIMUM
- TRAFFIC**

Warten Sie nach dem ersten Waschvorgang mindestens 90 Minuten bei 21°C, bevor Sie mit der Endreinigung nach dem gleichen Prinzip wie bei der Erstreinigung beginnen. Bereiten Sie weitere 7,5 Liter sauberes Wasser vor, geben Sie den Reinigungszusatz für die Endreinigung hinzu und mischen Sie die Lösung, bis der Reinigungszusatz vollständig aufgelöst ist. Vermeiden Sie bei der Endreinigung den Kontakt mit dem Fugenmörtel – reinigen Sie nur die Fliesenoberfläche.

ENDKONTROLLE

Überprüfen Sie den Arbeitsbereich nach 6 bis 12 Stunden. Wenn Epoxidrückstände auf den Fliesen zurückbleiben, reinigen und schrubben Sie sie mit heißem Seifenwasser. Verwenden Sie bei einem ausgehärteten und schwer zu entfernenden Film bzw. Schleier STONETECH® EPOXY GROUT HAZE & COATING STRIPPER.

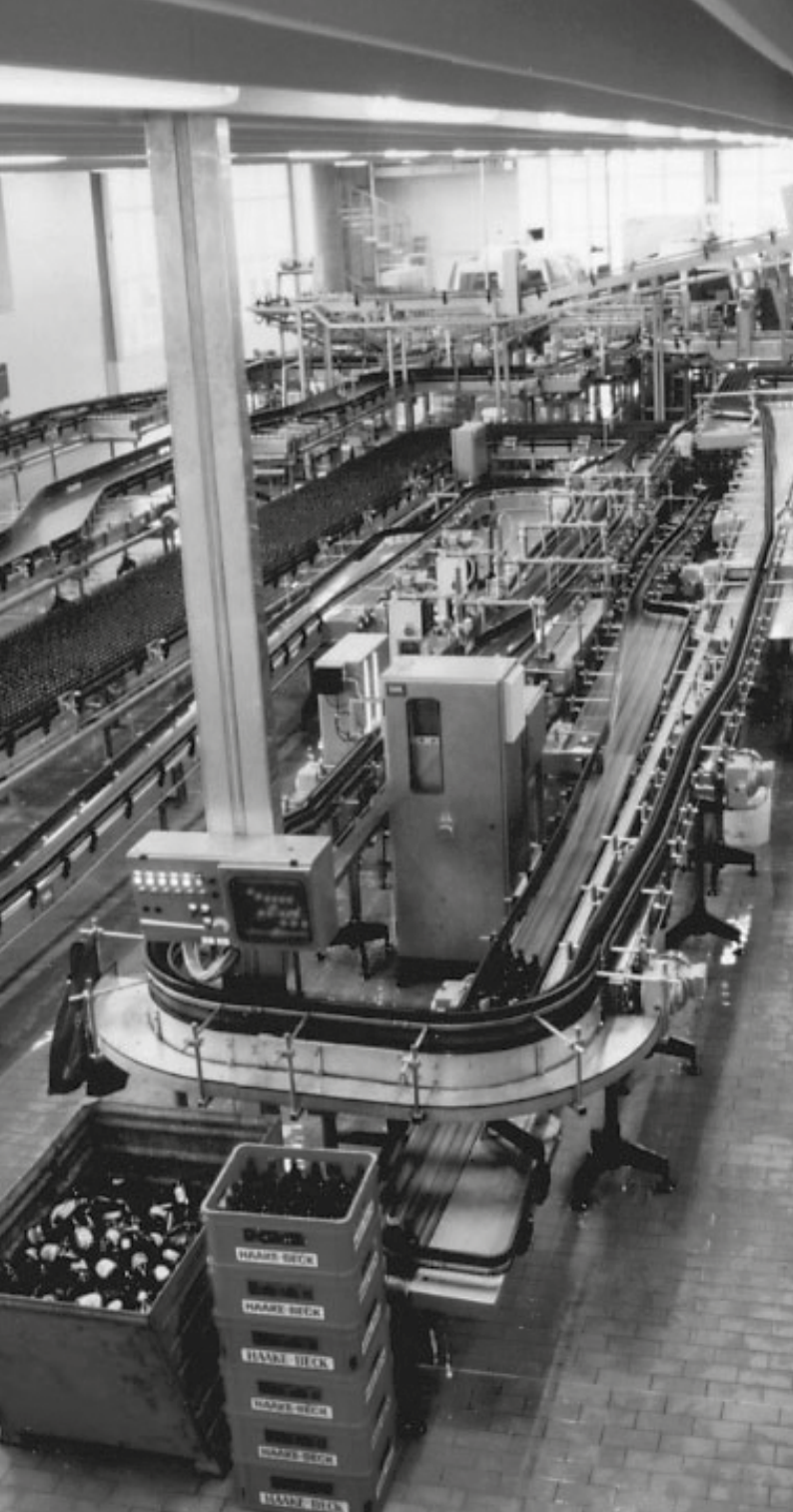
Härtungsdauer (21°C)	
Zeit bis leichter Verkehr möglich ist (begehrbarkeit)	8 Stunden
Zeit bis starker Verkehr möglich ist (Geräte platzieren)	16 Stunden
Vollständige Härtung	7 Tage
Siehe Datenblatt DS-300 für weitere Details zur Trocknungszeit basierend auf der Temperatur.	

SCHUTZ

Schutz fertiger Arbeit vor chemischen Einflüssen, Schmutz und Verkehr bis zur vollständigen Aushärtung. Lassen Sie kein Wasser in den Fugen stehen. Die maximale chemische Beständigkeit wird in sieben (7) Tagen.

ACHTUNG

Verwenden Sie beim Arbeiten mit Epoxidharz immer Schutzausrüstung (Handschuhe, langärmeliges Hemd und Schutzbrille). Kann bis zur Aushärtung Augen- und Hautreizungen verursachen. Vermeiden Sie den Kontakt mit den Augen und längeren Kontakt mit der Haut. Bei Kontakt gründlich mit Wasser spülen. Nicht in Reichweite von Kindern aufbewahren. Weitere Sicherheitsinformationen entnehmen Sie bitte dem Sicherheitsdatenblatt (SDS).



LATICRETE Europe S.r.l. a socio unico - Via Paletti, snc - 41051 Castelnovo Rangone (MO), Italy
Tel. +39 059 535540 - info@laticreteeurope.com - www.laticrete.eu

DS-0045EUR-0222 ©2022 LATICRETE International, Inc. All trademarks shown are the intellectual properties of their respective owners.