



SpectraLOCK® 2000 IG



A Highly Chemical Resistant, Industrial Epoxy Grout for Use With Ceramic Tile, Pavers, Floor Brick, and Packing House Tile.

Uses: Ideal for Use in Corrosive Environments Such as:

- Industrial: Bakeries, Dairies, Cheese Factories, Breweries, CIP Rooms, Meat Packing Plants, Soft Drink Plants, Confectioneries, Canneries, Distilleries, Pharmaceutical Factories, Veterinary Hospitals, and Kennels
- Commercial: Institutional/Commercial Kitchens, Fast Food Restaurants, Cafeterias, Laboratories, Supermarkets

Advantages:

- Easy to Install
- Superior Chemical and Heat Resistance
- Non-Sag Formula
- Meets ANSI A118.3 and A118.5 Requirements

Coulis époxyde industriel très résistant aux produits chimiques à utiliser avec le carrelage céramique, les pavés, les briques pour sol et les carreaux de céramique industrielle.

Emplois : Idéal dans les environnements corrosifs tels que :

- Industriel : boulangeries, laiteries, fromageries, brasseries, salles blanches, abattoirs, usines de boissons gazeuses, confiseries, conserveries, distilleries, usines pharmaceutiques, vétérinaires hôpitaux et chenils
- Commercial : Cuisines commerciales, restauration rapide, cafétérias, laboratoires, supermarchés

Advantages:

- Facile à poser
- Excellente résistance chimique et thermique
- Formulation sans affaissement
- Conforme aux exigences ANSI A118.3 et A118.5

Un rejunte epóxico industrial para juntas muy resistente a los productos químicos, para usar en revestimiento cerámico, adoquines, ladrillo de piso y revestimiento de plantas de embalaje.

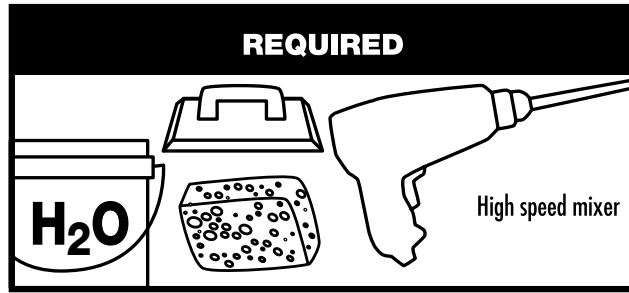
Usos: ideal para ambientes corrosivos como:

- Industrias: panificadoras, lecherías, fábricas de quesos, fábricas de cerveza, unidades de limpieza in situ (CIP), frigoríficos, plantas de gaseosas, pastelerías, fábricas de conservas, destilerías, laboratorios farmacéuticos, veterinarias hospitales, clínicas y criaderos de perros.
- Comercios: Cocinas comerciales, restaurantes de comida rápida, cafeterías, laboratorios y supermercados.

Ventajas:

- Fácil de instalar
- Alta resistencia al calor y a productos químicos
- Fórmula que no produce deformación
- Cumple con los requisitos A118.3 y A118.5 del ANSI

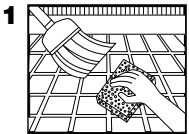
For complete coverage information,
please visit www.laticrete.com/coverage.



Read these instructions completely before beginning installations.

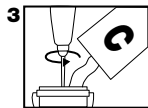
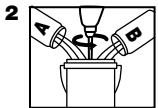
INSTALLATION INSTRUCTIONS – LATICRETE® SpectraLOCK® 2000 IG

SURFACE PREPARATION



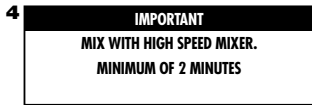
1 Before starting to grout remove spacers and debris in grout joints and remove dust and dirt using a damp sponge. Allow to dry. Do not leave water standing in joints. Do not clean tiles with acid cleaners. Substrate temperature must be between 45°F (7°C) and 90°F (32°C).

Note: Substrate temperature must be between 45°F (7°C) and 90°F (32°C). Temperature will affect working properties of LATICRETE® SpectraLOCK® 2000 IG. Warm temperatures will speed curing and shorten working time. Cool temperatures will slow curing and require longer time to traffic. Store LATICRETE SpectraLOCK 2000 IG (including Part C) at 70°F (21°C) for 24 hours prior to use. Add before MIXING. Not for use with color #44 Bright White



MIXING

Pour LATICRETE® SpectraLOCK® 2000 IG Part A and Part B into a clean mixing pail and mix thoroughly with a drill mixer until liquids are completely blended. Add all of the Part C powder. The mix will look thick at the beginning. WHIP IT thoroughly with high speed mixer (>450 rpm) until uniformly blended (Minimum 2 minutes until a creamy, loose consistency is achieved). The mixing should aerate the grout to a very fluffy mix.



APPLICATION

For maximum pot life, remove grout from bucket and spread on floor or plastic sheeting. Spread the grout with sharp, firm rubber grout float. Work the grout paste into the joints. Insure the joint is filled and grout is not sitting on top. Remove excess grout from the face of the tiles with the edge of the grout float. Hold the float at 90° angle and pull it diagonally across the joints and tile to avoid pulling out the material.

Read these instructions completely before beginning installations.

INSTALLATION INSTRUCTIONS – LATICRETE® SpectraLOCK® 2000 IG

SURFACE PREPARATION

Before starting to grout remove spacers and debris in grout joints and remove dust and dirt using a damp sponge. Allow to dry. Do not leave water standing in joints. Do not clean tiles with acid cleaners. Substrate temperature must be between 45°F (7°C) and 90°F (32°C).

Note: Substrate temperature must be between 45°F (7°C) and 90°F (32°C). Temperature will affect working properties of LATICRETE® SpectraLOCK® 2000 IG. Warm temperatures will speed curing and shorten working time. Cool temperatures will slow curing and require longer time to traffic. Store LATICRETE SpectraLOCK 2000 IG (including Part C) at 70°F (21°C) for 24 hours prior to use. Add before MIXING. Not for use with color #44 Bright White

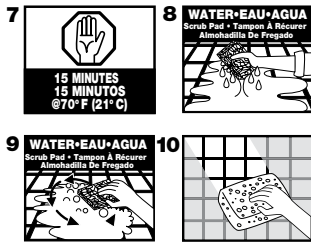
MIXING

Pour LATICRETE® SpectraLOCK® 2000 IG Part A and Part B into a clean mixing pail and mix thoroughly with a drill mixer until liquids are completely blended. Add all of the Part C powder. The mix will look thick at the beginning. WHIP IT thoroughly with high speed mixer (>450 rpm) until uniformly blended (Minimum 2 minutes until a creamy, loose consistency is achieved). The mixing should aerate the grout to a very fluffy mix.

APPLICATION

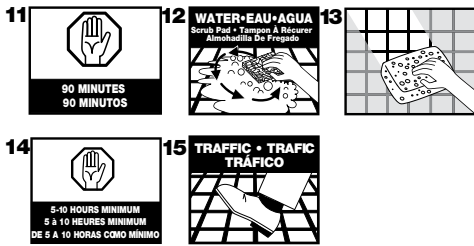
For maximum pot life, remove grout from bucket and spread on floor or plastic sheeting. Spread the grout with sharp, firm rubber grout float. Work the grout paste into the joints. Insure the joint is filled and grout is not sitting on top. Remove excess grout from the face of the tiles with the edge of the grout float. Hold the float at 90° angle and pull it diagonally across the joints and tile to avoid pulling out the material.

INITIAL CLEANING – USE INITIAL CLEANING ADDITIVE



Once grout has been spread, wait approximately 15 minutes at 70°F (21°C) prior to beginning initial wash. Add Initial Wash cleaning additive to two gallons of clean water and mix until fully dissolved. Do not mix cleaning additive with grout. Wipe grout joints and tile surface with a white nylon pad and plenty of water (with the cleaning additive) using a circular motion. Drag a damp clean sponge diagonally over the scrubbed surface to remove grout residue.

FINAL CLEANING – USE FINAL CLEANING ADDITIVE



Wait at least 90 minutes at 70°F (21°C) for the final wash using the same procedure as in the initial wash. Prepare another two gallons of clean water and add the Final Wash cleaning additive and mix until fully dissolved. In the final wash avoid contact with the grout – clean tile surface only.

FINAL INSPECTION

Inspect after 6 – 12 hours. If any haze remains on tile, scrub with warm soapy water.

Time to Traffic: (at 70°F/21°C)	
Normal Traffic (pedestrian)	5 hours
Heavy Traffic (carts)	10 hours
See Data Sheet 030.0 for expanded time to traffic.	

PROTECTION

Protect grout from dirt and dust prior to opening to traffic. DO NOT leave standing water on the joints before covering them. Maximum stain and chemical resistance is achieved after 7 days.

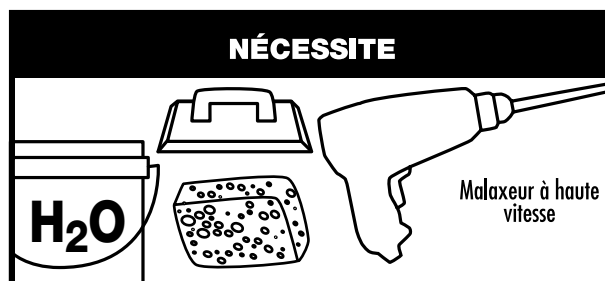
CAUTION

Always use protective clothing (gloves, long sleeve shirt, and safety glasses) when working with epoxies. May irritate eyes and skin. Avoid contact with eyes or prolonged contact with skin. In case of contact, flush thoroughly with water. Keep out of reach of children.

WARNING:

Contains silica sand. Crystalline silica inhaled from occupational sources can cause cancer in humans. Prolonged inhalation of silica sand may cause delayed lung injury including Silicosis. May irritate eyes. Avoid contact with eyes. In case of contact, flush thoroughly with water. Do not take internally. Avoid breathing dust. Wear safety glasses and a NIOSH approved dust respirator in dusty areas. For more information consult the MSDS for this product. This product contains a chemical which is known to the State of California to cause cancer and/or reproductive harm. In case of direct contact with eyes, wash eyes immediately with water and seek medical attention quickly. Do not swallow. KEEP OUT OF REACH OF CHILDREN.

Pour obtenir des informations de couverture complètes, visiter www.laticrete.com/coverage.



Lire complètement ces instructions avant de débiter la pose.

INSTRUCTIONS DE POSE – COULIS INDUSTRIEL LATICRETE SpectraLOCK 2000

PREPARATION DES SURFACES

- 1** Avant de commencer à jointoyer, enlever les cales d'espacement et autres débris des joints et éliminer la poussière et la saleté avec une éponge humide. Ne pas laisser d'eau résiduelle dans les joints. Ne pas nettoyer les carreaux avec des produits acides. La température du support doit être entre 7°C (45°F) et 32°C (90°F)

Remarque : La température du support doit être entre 7 °C (45 °F) et 32 °C (90 °F). La température influe sur les propriétés d'emploi de l'adhésif rapide LATICRETE SpectraLOCK 2000 IG. Les températures élevées accélèrent la prise et réduisent la durée d'emploi. Les basses températures ralentissent la prise et nécessitent une durée avant trafic plus longue. Entreposer le coulis LATICRETE SpectraLOCK 2000 IG (y compris la Partie C) à 21°C (70°F) pendant 24 heures avant utilisation.

AJOUTER AVANT DE MELANGER. NE PAS UTILISER AVEC N° 44 BRIGHT WHITE

MELANGE

- 2** **3** Verser le coulis LATICRETE SpectraLOCK 2000 IG Partie A et Partie B dans un seau à mélanger propre et mélanger complètement les liquides avec un malaxeur sur perceuse. Ajouter toute la poudre Partie C. Le mélange a une consistance épaisse au début. LE FOUETTER avec soin avec un malaxeur à haute vitesse (> 450 tr/min) jusqu'à obtenir un coulis uniforme (2 minutes au minimum jusqu'à produire une consistance onctueuse et légère). Le malaxage doit résulter en un mélange très aéré.

4 **IMPORTANT**
MÉLANGER AVEC UN MALAXEUR
À HAUTE VITESSE.
MINIMUM DE 2 MINUTES.

APPLICATION

- 5** **6** Pour la vie maximum de pot, enlever du mastic du seau et la diffusion sur le plancher ou la couverture en plastique. Étaler la coulis avec une taloche à joints en caoutchouc rigide. Faire pénétrer le coulis dans les joints. S'assurer que les joints sont bien remplis et que le coulis n'est pas posé en surface. Enlever l'excédent de coulis de la surface du carrelage avec l'arête de la taloche à joint. Tenir la taloche à un angle de 90° et la tirer diagonalement sur les joints et le carrelage afin d'éviter de creuser le matériau.

NETTOYAGE INITIAL – UTILISER L'ADDITIF POUR LAVAGE INITIAL

- 7** **8** Une fois que le coulis est étalé, attendre 15 minutes environ à 21°C (70°F) avant de procéder au lavage initial. Verser l'additif nettoyant pour lavage initial dans 7,5 litres (2 gallons) d'eau propre et mélanger jusqu'à la dissolution complète. Ne pas mélanger l'additif nettoyant avec le coulis. Essuyer les joints et la surface des carreaux d'un mouvement circulaire avec un tampon en nylon blanc et beaucoup d'eau (avec l'additif nettoyant). Passer une éponge propre humide en diagonale sur la surface récurée afin d'enlever les résidus de coulis.
- 9** **10**

NETTOYAGE FINAL – UTILISER L'ADDITIF POUR LAVAGE FINAL



Attendre au moins 90 minutes à 21 °C (70 °F) avant de procéder au lavage final en suivant la même procédure que pour le lavage initial. Préparer 7,5 litres (2 gallons) d'eau propre, ajouter l'additif nettoyant pour lavage final et mélanger jusqu'à la dissolution complète. Lors du lavage final, éviter le contact avec le coulis – nettoyer uniquement la surface des carreaux.

VCONTROLE FINAL

Contrôler après 6 à 12 heures. S'il reste une quelconque pellicule de coulis sur les carreaux, récurer avec de l'eau savonneuse chaude.

Durée avant trafic : (à 21 °C/70 °F)	
Trafic normal (piétonnier)	5 heures
Trafic intensif (chariots)	10 heures

PROTECTION

Protéger le coulis de la saleté et de la poussière avant de l'ouvrir à la circulation NE PAS laisser d'eau résiduelle sur les joints avant de les couvrir. La résistance maximale contre les taches et les produits chimiques s'obtient au bout de 7 jours.

ATTENTION

Toujours porter des vêtements protecteurs (gants, chemise à manches longues et lunettes de sécurité) pour travailler avec des produits époxydes. Peut irriter les yeux et la peau. Éviter le contact avec les yeux et le contact prolongé avec la peau. En cas de contact, rincer abondamment à l'eau. Garder hors de la portée des enfants.

AVERTISSEMENT : Contient du sable siliceux. L'inhalation de silice cristalline sur le lieu de travail peut provoquer le cancer chez l'homme. L'inhalation prolongée de sable siliceux peut provoquer des lésions pulmonaires, y compris la silicose. Peut irriter les yeux. Éviter le contact avec les yeux. En cas de contact, rincer abondamment à l'eau. Ne pas ingérer. Éviter de respirer la poussière. Porter des lunettes de sécurité et un appareil respiratoire anti-poussière homologué NIOSH. Pour plus de renseignements, consulter la fiche signalétique de ce produit. Ce produit contient une substance chimique qui a été déclarée responsable de cancer ou d'effets néfastes pour la reproduction par l'État de la Californie. En cas de contact direct avec les yeux, rincer immédiatement les yeux à l'eau et obtenir rapidement des soins médicaux. Ne pas avaler. GARDER HORS DE LA PORTÉE DES ENFANTS.


Para obtener información completa sobre el rendimiento, visite www.laticrete.com/coverage.



Lea todas las instrucciones antes de comenzar la instalación.

INSTRUCCIONES DE INSTALACIÓN – LATICRETE® SPECTRALOCK® 2000 IG

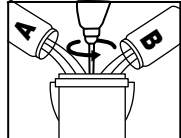
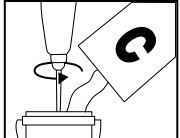
PREPARACIÓN DE LA SUPERFICIE

- 1**  Antes de aplicar el mortero para juntas, extraiga los espaciadores y los residuos de las juntas, y elimine el polvo y la suciedad con una esponja húmeda. No deje agua estancada en las juntas. No use limpiadores ácidos para limpiar el revestimiento. La temperatura del sustrato debe estar entre 7°C (45°F) y 32°C (90°F).

Nota: La temperatura del sustrato debe estar entre 7°C (45°F) y 32°C (90°F). La temperatura afectará las propiedades de trabajo de LATICRETE® SpectraLOCK 2000 IG. Las temperaturas más elevadas acelerarán el curado y reducirán el tiempo de trabajo. Las temperaturas más bajas demorarán el curado y necesitarán un tiempo de espera para el tránsito más prolongado. Almacene LATICRETE SpectraLOCK 2000 IG (incluida la Parte C) a 21°C (70°F) durante 24 horas antes de usar.



AGREGUE ANTES DE MEZCLAR NO LO USE CON EL BLANCO BRILLANTE N.º44

MEZCLADO



- 2**  **3**  Vierta la Parte A y la Parte B de LATICRETE® SpectraLOCK® 2000 IG en una cubeta mezcladora limpia y mezcle bien con una mezcladora hasta que los líquidos estén totalmente integrados. Agregue todo el polvo (Parte C). Al principio, la mezcla tendrá un aspecto espeso. MEZCLE bien con una mezcladora de alta velocidad (>450 rpm), hasta que se integre de manera uniforme (2 minutos como mínimo, hasta obtener una consistencia cremosa y poco firme). La mezcla debe airear el rejunte epóxico y otorgarle una consistencia muy suave y ligera.


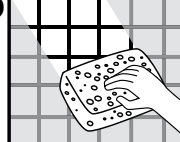


APLICACIÓN

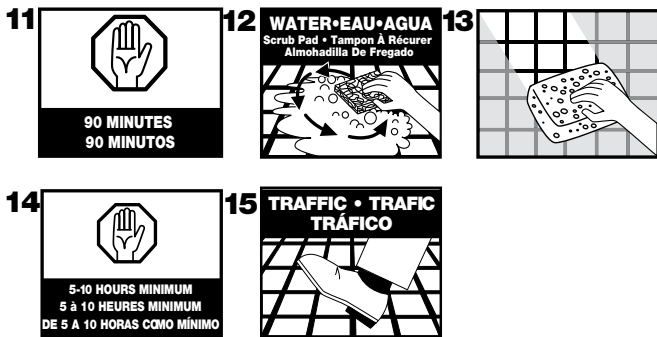
- 5**  **6**  Para la vida máxima de olla, quite lechada de la cubeta y la extensión en el piso o laminado metálico plástico. Extiéndalo con una llana de goma para mortero firme y con filo. Aplique la pasta para relleno de juntas. Asegúrese de rellenar bien las juntas y de que no quede rejunte sobre las mismas. Retire el exceso de rejunte de la superficie del revestimiento con el borde de la llana de goma. Sostenga la llana de goma en un ángulo de 90° y pásela por las juntas y el revestimiento en forma diagonal para evitar extraer el material de relleno.

LIMPIEZA INICIAL: UTILICE EL ADITIVO PARA LIMPIEZA INICIAL

- 7**  **8**  Una vez que haya extendido el rejunte epóxico, espere aproximadamente 15 minutos a 21°C (70°F) antes de comenzar con el lavado inicial. Agregue el aditivo de limpieza para lavado inicial a 7.6 l (2 galones) de agua limpia y mezcle hasta que se disuelva por completo. No mezcle el aditivo de limpieza con el rejunte. Limpie las juntas y la superficie del revestimiento con una almohadilla blanca de nylon y abundante agua (con el aditivo para limpieza), realizando movimientos circulares. Pase una esponja limpia y húmeda en dirección diagonal sobre la superficie ya fregada para retirar los residuos de rejunte.

- 9**  **10** 

LIMPIEZA FINAL: UTILICE EL ADITIVO PARA LIMPIEZA FINAL



Espere al menos 90 minutos a 21 °C (70 °F) para el lavado final y siga el mismo procedimiento del lavado inicial. Agregue 7.6 l (2 galones) de agua limpia al aditivo de limpieza para lavado final y mezcle hasta que se disuelva por completo. En el lavado final, evite el contacto con el rejunte y limpie sólo la superficie del revestimiento.

INSPECCIÓN FINAL

Inspeccione después de 6 a 12 horas. Si quedan restos de opacidad en el revestimiento, limpie frotando con agua jabonosa tibia.

Tiempo de espera para transitar: (a 21 °C/70 °F)	
Tránsito normal (peatonal)	5 horas
Tránsito pesado (ruedas)	10 horas

PROTECCIÓN

Proteja el mortero del polvo y la suciedad antes de habilitarlo para el tránsito. NO deje agua estancada en las juntas antes de cubrirlas. La máxima resistencia a las manchas y los químicos se logra en 7 días.

PRECAUCIÓN

Use siempre vestimenta de protección (guantes, camisas de manga larga y anteojos de seguridad) al trabajar con material epóxico. Puede irritar los ojos y la piel. Evite el contacto con los ojos o el contacto prolongado con la piel. En caso de que esto ocurra, enjuague la zona afectada con abundante agua. Mantenga el producto fuera del alcance de los niños.

ADVERTENCIA:

Contiene arena de sílice. Inhalar sílice cristalina en el lugar de trabajo puede provocar cáncer en los humanos. La inhalación prolongada de arena de sílice puede provocar lesiones pulmonares tardías como silicosis. Puede irritar los ojos. Evite el contacto con los ojos.

En caso de que esto ocurra, enjuague la zona afectada con abundante agua. No se debe ingerir. Evite respirar el polvo. En las áreas donde exista polvo, use anteojos de seguridad y una mascarilla para polvo aprobada por NIOSH. Para obtener más información, consulte la hoja de datos de seguridad de este producto.

Este producto contiene un compuesto químico que según el estado de California causa cáncer y daños reproductivos. En caso de contacto directo con los ojos, lave con agua la zona afectada de inmediato y consulte a un médico lo antes posible. No ingerir. MANTÉNGALO FUERA DEL ALCANCE DE LOS NIÑOS.

* United States Patent No.: 6,881,768 (and other Patents).

Brevet d'invention américain n°: 6,881,768 (et autres brevets).

Patente de invención de los Estados Unidos N.º: 6,881,768 (y otras patentes).

LATICRETE International, Inc.

One LATICRETE Park North, Bethany, CT 06524-3423 USA • 1.800.243.4788 • +1.203.393.0010 • www.laticrete.com

©2012 LATICRETE International, Inc.

All trademarks shown are the intellectual properties of their respective owners.